

CERCETĂRILE ARHEOLOGICE DIN OSTROVUL BANULUI — GOLU — GURA VĂII (JUDEȚUL MEHEDINȚI)

M. DAVIDESCU

Odată cu construcția Hidrocentralei de la Porțile de Fier s-a pus problema găsirii modalităților pentru ocrotirea monumentelor și locurilor istorice și arheologice din zonă, pentru păstrarea acelor monumente care puteau fi salvate. Printre obiectivele amenințate direct erau așezările și monumentele din Ostrovul Banului¹, insulă cunoscută și sub numele de insula „Golu”². Această insulă a fost destinată să furnizeze nisipul și pietrișul necesar turnării betonului de la lucrările hidrocentralei. Pentru transportul balastului s-a construit o instalație de funicular ce era prevăzută cu doi stâlpi uriași din beton, unul pe malul stîng al Dunării, iar altul pe capul de vest al ostrovului. Or tocmai în partea de vest a insulei se găseau ruinele unor monumente deși cunoscute, necerțate încă.

C. S. Nicolăescu-Plopșor, șeful Grupului de cercetări complexe „Porțile de Fier”, împreună cu noi, a trebuit să depună eforturi susținute pe lângă conducerea șantierului cit și pe lângă Ministerul Energiei Electrice pentru a muta pilonul funicularului din insulă în afara monumentelor (foto 1).

În acest ostrov nelocuit și aproape dispărut astăzi din cauza excavațiilor de balast, se vedeau la suprafață, în capătul dinspre vest, zidării masive din piatră cu mortar, cărămidă, cioburi etc.

Primele informații despre fortificațiile din Ostrovul Banului le avem de la Luigi Ferdinando De Marsigli (1658 — 1730). Prin funcția sa de colonel de geniu în armata prințului Eugeniu de Savoia, care opera în zona aceasta a Dunării, Marsigli a avut posibilitatea să cunoască bine topografia locurilor și să studieze în special monumentele ce se găseseră din belșug pe cele două maluri ale Dunării. Astfel, el a cercetat monumentele romane de pe malul iugoslav, bulgăresc și românesc al Dunării. În timpul războaielor dintre Austria și Turcia dintre anii 1689 — 1691, cînd Austria ocupa Serbia și Bulgaria pînă la Vidin Marsigli a fost însărcinat de austrieci să lege un pod de vase peste Dunăre. Stînd un timp destul de îndelungat în această zonă, cea trei ani, a studiat cu luare aminte ruinele monumentelor din zonă. Curenții repezi ai Dunării, precum și lățimea fluviului la Severin l-a împiedicat să facă podul de vase, folosind în schimb Ostrovul Banului pentru scurtarea distanței și ușurarea lucrărilor.

„O milă în sus pe podul lui Traian, se află între altele o insulă numită Banul, care este celebră prin liniile și întăriturile de care se poate spune că e plină de la un capăt la altul”, spune el. „Ridicători foarte înalte (a, a) și șanțurile (b, b, b) care comunică între ele, taie și înconjoară partea superioară și cea mai lungă a acestei insule, astfel încît fac parcă patru cartiere (c, c, c, c) (pl. I). Spre nord, spune el în continuare, primele cinci unghiuri sînt apărate de cinci turnuri rotunde. La mijlocul insulei, o altă întăritură foarte ridicată (f, f. plan) și la capăt un turn (g) cu rămășițele unui zid (h) ³.

La sfîrșitul secolului al XIX-lea, istoricul austriac Kanitz vorbește în lucrările sale despre o mică fortăreață romană, bine păstrată, avînd la colțuri turnuri pătrate. El situează mica fortăreață în dreptul satului Gura Văii — la capătul vestic al insulei Ciplac — Ada (Ostrovul Banului)⁴ (plan 2).

Despre fortificațiile din Ostrovul Banului Teohari Antonescu preciza că „... zidul care s-a păstrat foarte bine, are o grosime de aproape 3 m și formează un dreptunghi cu turnuri interne la cele patru colțuri”⁵ (plan 3). Spre deosebire de Marsigli și Kanitz care socotesc ruinele drept romane, Teohari Antonescu descrie grosimea zidurilor arătînd că „pe alocuri se văd în zid pături formate din cărămizi mari romane care alternează cu un strat gros de mortar”. Făcînd analogie cu emplectonul de la pilele podului lui Traian, atribuie această fortificație perioadei lui Traian.

Singurul care a făcut cercetări mai amănunțite în anul 1931 a fost directorul Muzeului din Turnu Severin — Al. Bărcăcilă. Observațiile și concuțiile lui n-au văzut însă lumina tiparului. De la el ne-au rămas un plan mult mai clar decît cele ridicate de înaintașii săi și o secțiune a șanțului de apărare a fortificației (plan 4,5).

Din planul lui Bărcăcilă reiese că avem de-a face tot cu o fortificație romană de formă triunghiulară avînd în vîrfurile ascuțite patru turnuri de planuri diferite. La baza triunghiului (est) la mijlocul incintei, un turn pătrat, iar la colțul de sud-est un turn tot pătrat, pe cînd la colțul de nord-est un turn de formă semicirculară. În partea de sud, în interiorul fortificației, se observă un șanț adînc de formă ovală. O fotografie (foto 2) făcută atunci înfățișează un fragment din incinta de sud în care se văd pînă la o anumită înălțime șiruri paralele de cărămidă și mortar, iar deasupra numai zidărie din piatră. Din secțiunea făcută în partea de vest ne dăm seama că avem de-a face cu un dublu șanț de apărare.

Cu totul izolate în ostrovul din mijlocul Dunării, aceste ruine au atras, ca peste tot, pe căutătorii de comori care au deranjat depunerile arheologice și au stricat mult din zidăriile care se mai păstrau. O contribuție substanțială la demolarea ruinelor a avut-o și satul ce a dăinuit în ostrov pînă în timpul Regulamentului Organic.

Cercetările întreprinse în anul 1965, în cadrul Grupului de cercetări complexe de la „Porțile de Fier” au început să facă lumină și să lămurească cel puțin parțial viața acestor vestigii.

În primul rînd trebuiau scoase la lumină aceste ruine pentru ca de comun acord cu constructorii de la hidrocentrală să se găsească soluții de protejare a lor. A trebuit să se facă defrișarea vegetației luxuriante ce se găsea în ostrov pentru a se vedea la suprafață urmele zidurilor, apoi a fost trasată o secțiune largă de 2 m în direcția est-vest, pe toată lungimea (înălțimea) triunghiului în care se observau urme de zidărie.

Avînd condiții propice pentru hrană și apărare, ostrovul a fost locuit din cele mai vechi timpuri. Săpăturile din incinta fortificațiilor au scos la iveală resturi de locuire din epoca neolitică și hallstattiană⁶. Alte cercetări făcute în afara fortificației de un alt colectiv de lucru au dus la descoperirea aceluiași urme de viață⁷ sau chiar mai vechi⁸. Cercetările noastre au putut preciza două fortificații militare din două epoci diferite, care se suprapun una alteia (plan 6).

În primul rînd este vorba de o cetate de formă triunghiulară așezată în partea de vest a ostrovului (forma fiind determinată de configurația terenului) avînd lungimea (înălțimea triunghiului) de 98 m iar lățimea (baza) de 108 m. Incinta acestei fortificații a fost construită din piatră mare de riu și cărămidă. Acest zid, de la fundație

¹ D. Tudor și colectivul, *Cercetări arheologice în zona viitorului lac de acumulare al Hidrocentralei „Porților de Fier”*, „SCIV”, 2, tom. 16, 1965, p. 395.

² Vasile Dimitrescu, *Note asupra monumentelor, ruinelor și locurilor însemnate istorice din județul Mehedinți*, „Revista pentru istorie, arheologie și filologie”, anul I, vol. I, p. 169—170; N. D. Spineanu, *Dicționar geografic al județului Mehedinți*, Tipografia și Fonderia de Litere, Thoma Basilescu, București, 1894, p. 137.

³ Luigi Ferdinando De Marsigli, *Description du Danube*, II, La Kaye, 1744, p. 31.

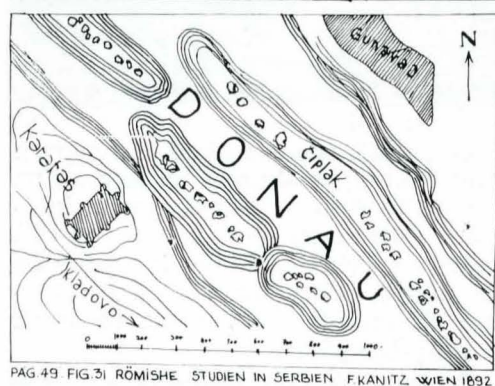
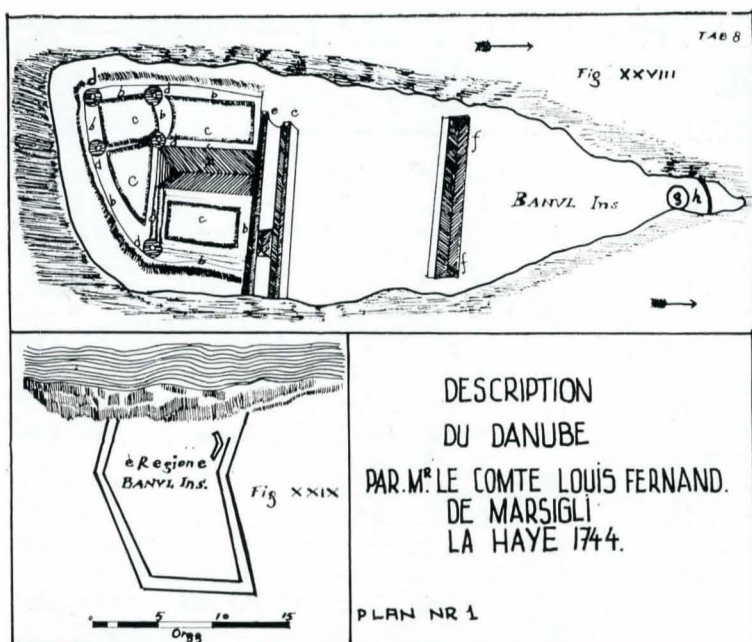
⁴ F. Kanitz; *Römische studien in Serbien*, Wien, 1892, p. 35; Idem, *Das Königreich Serbien*, vol. II, Leipzig, 1909, p. 494.

⁵ Teohari Antonescu, *Columna Traiană*, Iași, 1910, p. 67.

⁶ M. Davidescu, *De la neolitic la evul mediu*, „Ramuri”, Craiova, 1965, 10 (15), p. 21.

⁷ Sebastian Morintz și Petre Roman, *Un nou grup hallstattian timpuriu în sud-vestul României — Insula Banului*, „SCIV”, timp 20, nr. 3, p. 393; Petre Roman — Vasile Boroneanț, *Locuirea neolitică din Ostrovul Banului*, „Drobeta” I, 1974, p. 107.

⁸ Vasile Boroneanț; *Epipaleoliticul tîrziu*, Atlasul complex Porțile de Fier, Ed. Ac. R.S.R., p. 63.



3. FORTIFICAȚIA DIN OSTROVUL BANULUI DUPĂ TEOHARI ANTONESCU

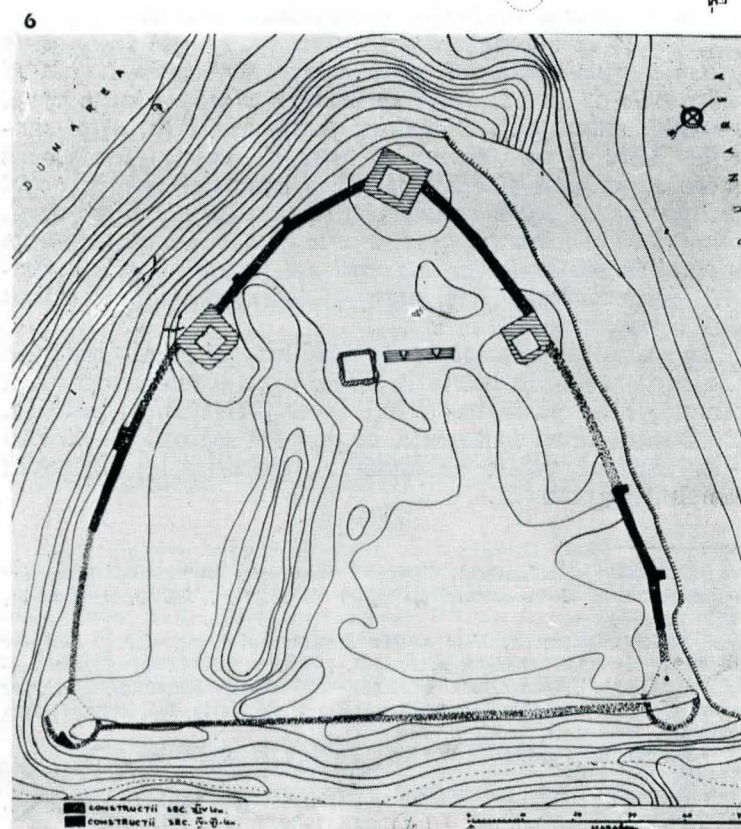
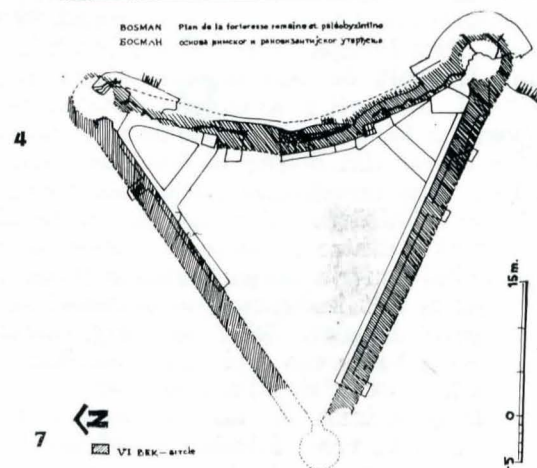
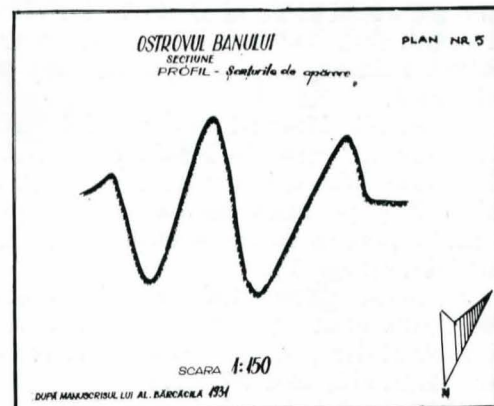
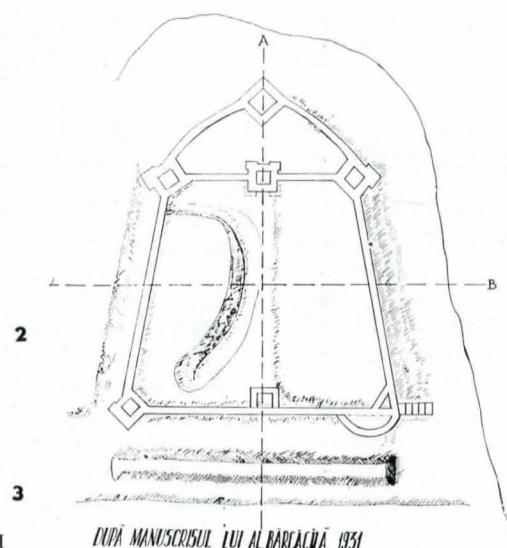
FOTO 2. OSTROVUL BANULUI INCINTA DE SUD



cea 0,50—0,70 m, este construit din bolovani de râu peste care se suprapun șiruri de cărămidă. Grosimea lui este de 1,50—1,65 m, iar înălțimea nu o presupunem a fi fost mai mare de 5 m, deoarece el a fost distrus aproape în întregime. Această incintă urmărește malul abrupt al Dunării pe trei laturi, nord-sud și vest, din loc în loc contraforturi pentru a susține zidul (foto 3, plan 7) care, fiind așezat chiar deasupra malului, prin alunecări de teren ar fi fost în pericol de a se prăbuși. De altfel, sistemul acesta de construcție cu contraforturi indică o anumită evoluție a construcțiilor militare romane. Pe latura de est, neavind un obstacol natural de apărare, a trebuit să se sape un dublu șanț destul de adânc (5,30 m cel de vest și 4,90 cel de est) ce tăia ostrovul de la nord la sud. În acest fel cetățuia căpăta o rezistență destul de



FOTO 1. OSTROVUL BANULUI, 1965. C. S. NICOLĂESCU-PLOPȘOR ÎMPREUNĂ CU REPREZENTANȚII MINISTERULUI ENERGIEI ELECTRICE DISCUTÂND SITUAȚIA MONUMENTELOR.



puternică. La colțuri avea turnuri de formă semicirculară a căror fundație era din piatră.

Acest sistem de construcție cu turnuri în arc de cerc îl găsim la Drobeta în fazele castrului de la sfârșitul sec. al III-lea⁹ sau în tehnica de construcție a Sucidavei¹⁰, fiind frecvent folosit în construcțiile paleobizantine de pe malul drept al Dunării¹¹. Planul acestei fortificații este asemănător cu al Sucidavei¹² dar mai ales cu fortificația paleobizantină de la Bosman identificată de arheologii Iugoslaviei cu „Ad-Scrofulas”¹³ (plan 7).

Săpăturile au avut un caracter restrins iar materialele arheologice, mai ales diversitatea acestora destul de mică. Ceramica, s-a găsit în cantitate mult mai mare, dar nici un vas întreg, ci numai fragmentară. Ea se poate împărți în mai multe categorii.

1. Ceramica fină făcută dintr-un lut bine frământat de culoare alb-gălbui sau de culoare roșie. Fragmentele de culoare albă au pereții subțiri, pe când cele de culoare roșie sînt ceva mai groase. Aceste fragmente provin de la vase mici, cești sau cănuțe, cu corpul globular, buza oblică în afară, iar cu marginea trasă spre interior. Ca decor, au pe umeri striuri paralele ce pornesc imediat de sub buza vasului (desen 1). Această categorie ceramică în cantitate mare o găsim frecvent în secolul al II-lea e.n., dar ea este și în secolul al III-lea¹⁴, sau chiar mai târziu, dar cu o frecvență destul de neînsemnată, așa cum se întâmplă și în cazul nostru.

2. Categoria vaselor mai mari, mai ales urcioare de culoare gălbuie spre alb cu pereți mai groși și făcuți dintr-o pastă destul de fină. Urcioarele au gura în formă de pîlnie, iar buza se termină cu o bandă îngroșată. Tor-

⁹ Radu Florescu; *Descoperiri noi la Drobeta (Turnu Severin) și Reformele militare din a doua jumătate a secolului al III-lea*, „Rev. muzeelor” nr. special, anul II, 1965, p. 435—436; Idem, *Les Phases de construction du Castrum Drobeta—Tr. Severin*, *Studien Zu De Militärgrnzen Roms Vorträge Des 6. Internationale Limeskongresses In Suddeutschland*, 1967, Böhlau Verlag Köln Graz, p. 144; M. Davidescu, *Orașul Drobeta și teritoriul său în sec. II—III e.n.*, „Rev. muzeelor și monumentelor” nr. 4, 1975, p. 63.

¹⁰ D. Tudor, *Oltenia romană*, ed. a III-a, p. 290; Idem, *Sucidava*, Ed. Scrisul Românesc, Craiova, 1974, p. 79 și urm.; Idem, *Dacoromania* 1, 1973, Freiburg — München, p. 155 și urm.

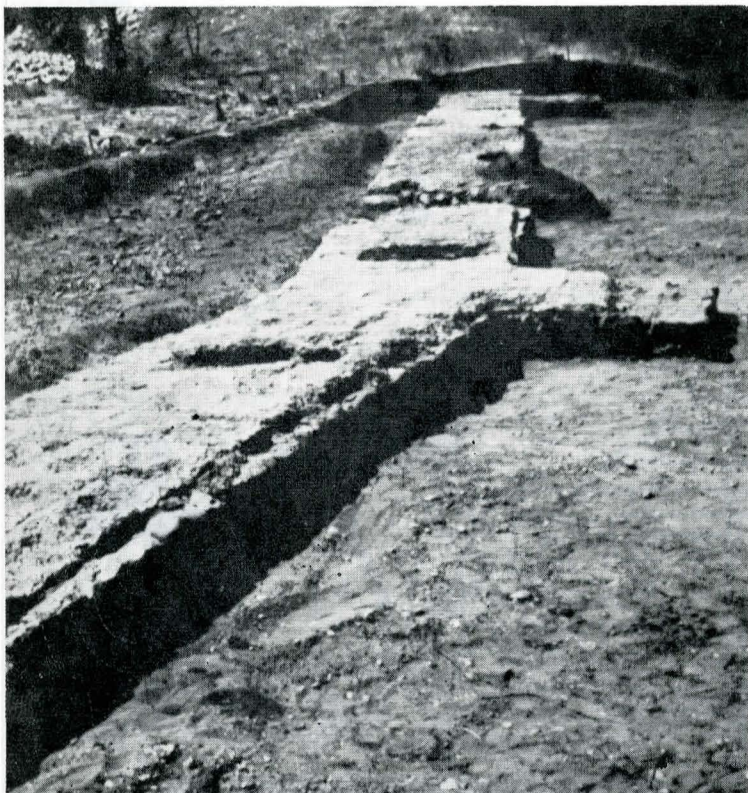
¹¹ *Anciennes Cultures du Djerdap* 3, Beograd, 1969, p. 78—170

¹² D. Tudor; *O R³*, p. 432; Idem, *Sucidava*, 1974, fig. 20.

¹³ Vladimir Kondiu; *Bosman, Forteresse roumaine et paléobyzantine*, *Anciennes Cultures du Djerdap* 3, Beograd, 1969, p. 99.

¹⁴ Gheorghe Popilian, *Ceramica romană din Oltenia*, Ed. Scrisul Românesc, Craiova, 1976, p. 106, pl. LVI, LVII.

FOTO 3. OSTROVUL BANULUI, INCINTA ROMANĂ TÎRZIE DE PE LATURA DE NORD.



tile sînt aplicate sub buză și se sprijină pe umăr (desen 2). Acest tip de urcior face parte din categoria amforidioanelor. Forma lui mai mică o găsim în secolul al II-lea, dar ea re apare și în secolul al IV-lea¹⁵ încadrîndu-se în tipul 5 după Gh. Popilian¹⁶.

3. Cea de-a treia categorie ceramică descoperită provine de la vase mari, cu corpul piriform, avînd ca decor caneluri înguste și mai dese ce pornesc de pe umărul vasului pînă spre fundul lui (desen 3). Ele au gîtul scurt și cilindric cu fundul rotund. Acest tip de amforă este frecvent în Oltenia, în straturile de cultură romană tîrzie, datînd din sec. IV—VI e.n.¹⁷

4. Categoria a patra este cea a vaselor mari de provizii sau tot a amforelor. Unele sînt de culoare roșie, cu lut bine frământat și bine ars. Sub buză au ca decor o bandă lată canelată care se îngustează din ce în ce mai mult pe măsură ce înaintează spre partea inferioară a vasului (desen 4). Tot din această categorie fac parte și amforele de culoare cărămizie-gălbuie avînd ca decor caneluri late în coaste (desen 4). Altele au ca decor striuri adînci, dese și ușor vălurite (desen 5). Și acest tip se încadrează în perioada sec. IV—VI a ceramicii romane tîrzii¹⁸.

5. Cea de-a cincea categorie este reprezentată de vase mari de culoare neagră-vînată cu buza dreaptă și îngroșată sub formă de bordură (desen 6 a) avînd pasta de bună calitate. Tot din această categorie a ceramicii negre fac parte și vasele de proporții mijlocii cu corpul globular, cu o toartă sau două trase din buza vasului, cu o canelură adîncită pe mijlocul torții. Pereții vasului sînt subțiri, avînd pe umeri caneluri fine și înguste (desen 6b). Altele, de proporții mai mici, au o dublă canelură spre marginile torții, caneluri despărțite printr-un pînten median.

Multe din fragmentele de amforă sînt decorate cu cercuri din vopsea roșie. Unele apar izolat, altele sînt așezate într-o bandă continuă pe pîntecul amforei. Aceste cercuri sînt mai groase sau mai subțiri (desen 7). Nu este exclus ca cercurile desenate cu vopsea roșie să reprezinte semne de olar. Tot semne de olar probabil sînt și cele de formă rotundă (sigilii?) descoperite pe două fragmente de amforă (desen 8), unul avînd diametrul de 3 cm și forma mult alveolată, iar cel de-al doilea, diametrul de 2 cm. Aceste sigilii au fost aplicate în pasta crudă a vasului. În afara conturului cercului — prin apăsare — nu se mai distinge altceva.

Pe unele fragmente tot de amforă prin zgîriere, după ardere, au fost scrise litere grecești. Pe un fragment se găsesc zgîriate literele din (desenul 9 a) iar pe altul cea din (desenul 9 b). În aceste litere grecești se poate vedea probabil o indicație de capacitate făcută de proprietar spre a-i servi la măsurătoare¹⁹. În marea cantitate de ceramică fragmentară, un singur capac de amforă s-a găsit întreg (desen 10). El are diametrul de cca 11 cm și o formă conică cu un buton cilindric. Alte fragmente de capace sînt confecționate dintr-o pastă neagră, pereții oblici terminîndu-se cu o bordură, iar partea superioară cu un buton cilindric (desen 10 b). Și aceste tipuri de capace se datează în sec. IV—V e.n.²⁰

Opaițele descoperite sînt în număr de trei, dar nici unul nu s-a descoperit întreg. Primul, din lut cărămiziu, păstrează mai mult de jumătate din partea superioară; bazinul este rotund, ușor concav cu toarta în formă de rulou. Lipsesc ornamentele (desen 11). Se încadrează în ceramica romană tîrzie din secolul al VI-lea²¹. Al doilea opaiț are bazinul alungit, iar discul mic și rotund. Mărginit de un briu în relief, ce se continuă spre cioc, prezintă

¹⁵ C. Petolescu și Octavian Onea; *Materiale arheologice* X, 1973, p. 126

¹⁶ Gh. Popilian, *op. cit.*, p. 103.

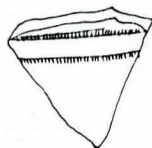
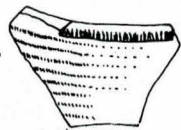
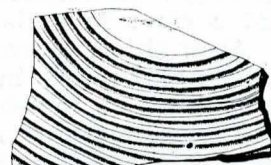
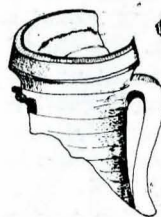
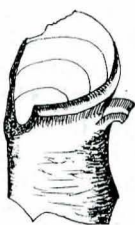
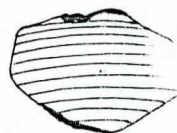
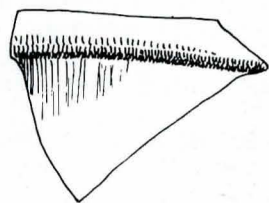
¹⁷ Octavian Toropu, *Romanitatea tîrzie și străromânii în Dacia Traiană sud-carpatică*, Ed. Scrisul Românesc, Craiova, 1976, p. 51, fig. 17 d; D. Tudor, *OR³*, fig. 143, 5.

¹⁸ Octavian Toropu, *op. cit.*, p. 52, fig. 17, f.c.; D. Tudor, *op. cit.* p. 143.

¹⁹ D. Tudor, *Sucidava IV*, *Materiale arheologice* I, 1953, p. 706.

²⁰ Octavian Toropu; *op. cit.*, p. 50.

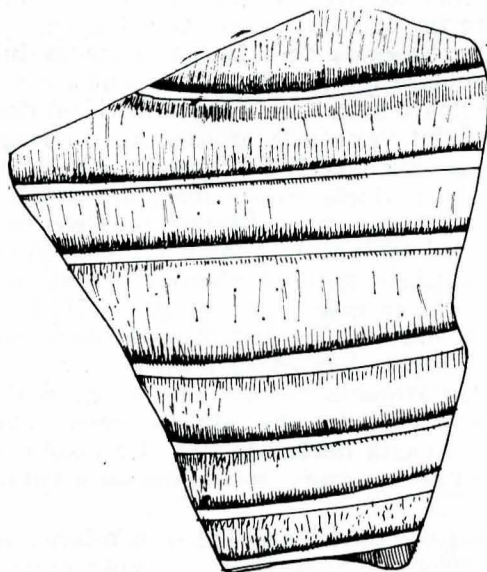
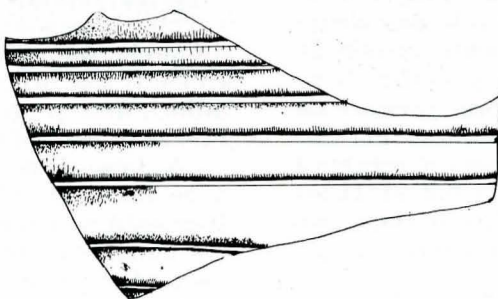
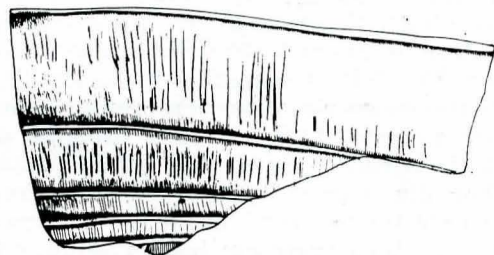
²¹ Constantin Iconomu, *Opaițe greco-romane*, Muzeul arheologic, Dobrogea, 1967, p. 153, fig. 202.



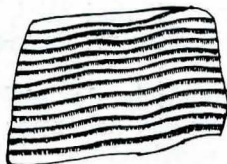
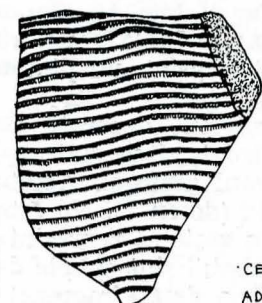
2. URCIOARE

3. CERAMICĂ CANELATĂ

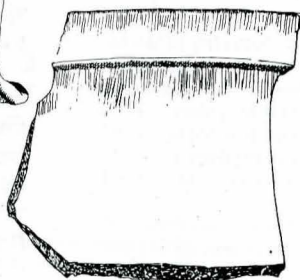
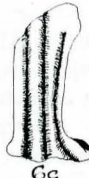
1. CERAMICĂ FINĂ



4. CERAMICĂ CANELATĂ



CERAMICĂ CU STRIURI
ADÂNCI ȘI VALURITE



4

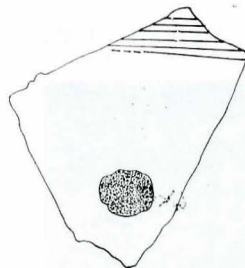
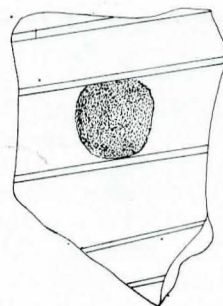
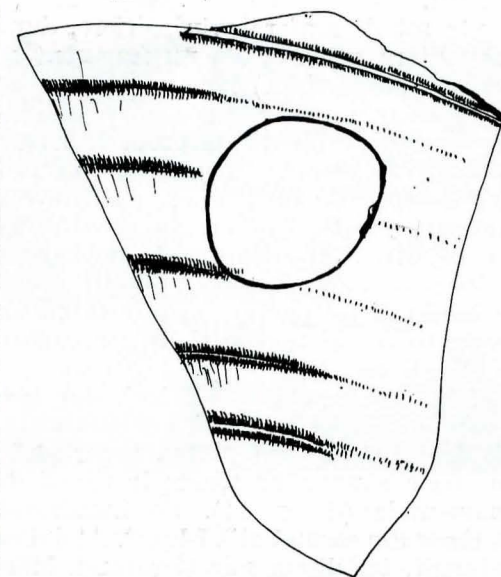
4

7

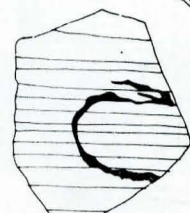
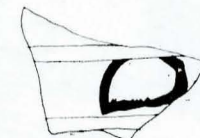


5

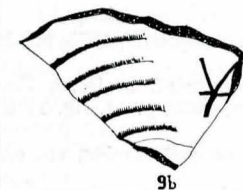
6. CERAMICĂ DE CULOARE NEAGRĂ
VÎNĂTĂ



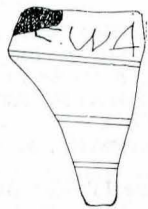
8. CERAMICĂ CU SEMNE DE OIAR



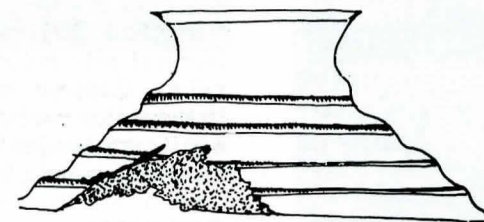
7. CERAMICĂ DECORATIVĂ CU CERCURI
DIN VOPSEA ROȘIE



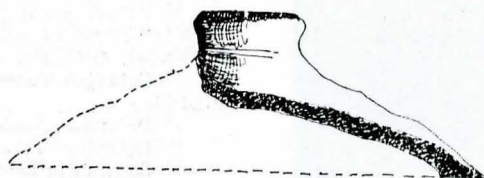
9b



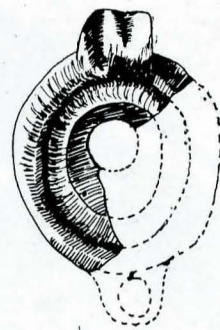
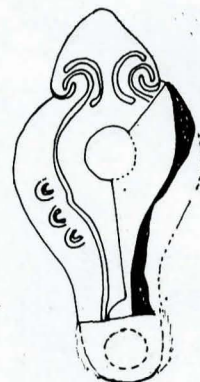
9a



10 a b, CAPAC DE ANFORĂ



11-12 OPAITE



CERAMICĂ CU LITERE GRECEȘTI

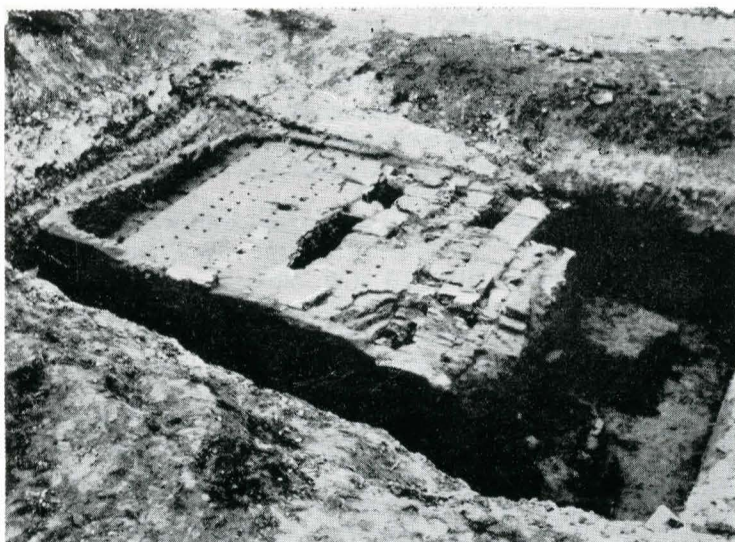
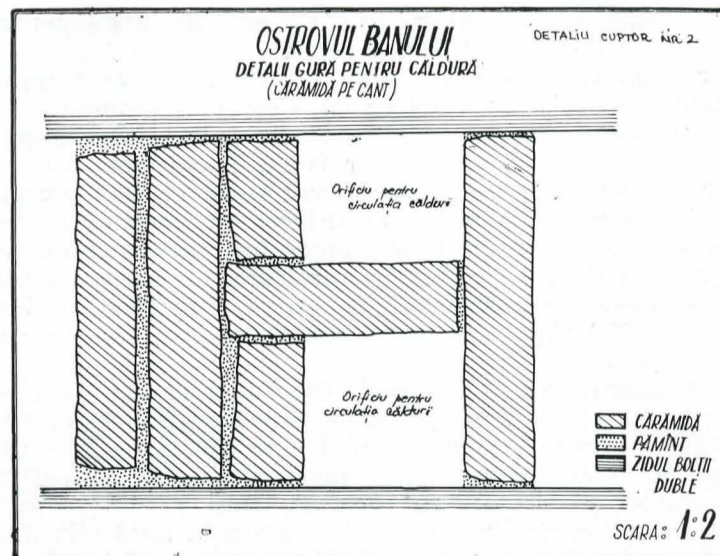


FOTO 4. OSTROVUL BANULUI. CUPTORUL NR. 1, VEDERE GENERALĂ.

pe bordura lată înclinată un ornament — ove — aproape șters.

Ansa este plată, de formă triunghiulară, decorată cu motive florale (desenele). Datează din aceeași perioadă cu primul²². Celui de-al treilea, și el fragmentar, i se păstra toarta în formă de cruce²³, piesă ce s-a pierdut în timpul reorganizării muzeului.



CUPTOARELE DE ARS CĂRĂMIDĂ

În timpul explorărilor noastre în interiorul cetății nu s-a găsit nici un cuptor de ars oale sau cărămidă. Firesc era ca asemenea instalații să se găsească în afara fortificației, ceea ce s-a confirmat doi ani mai târziu, întâmplător, în timpul excavării ostrovului pentru balast.

Cu această ocazie s-a decoperit aproape intactă instalația de foc a două cuptoare de ars cărămidă. Fiecare instalație era făcută din cîte o platformă cu cîte două

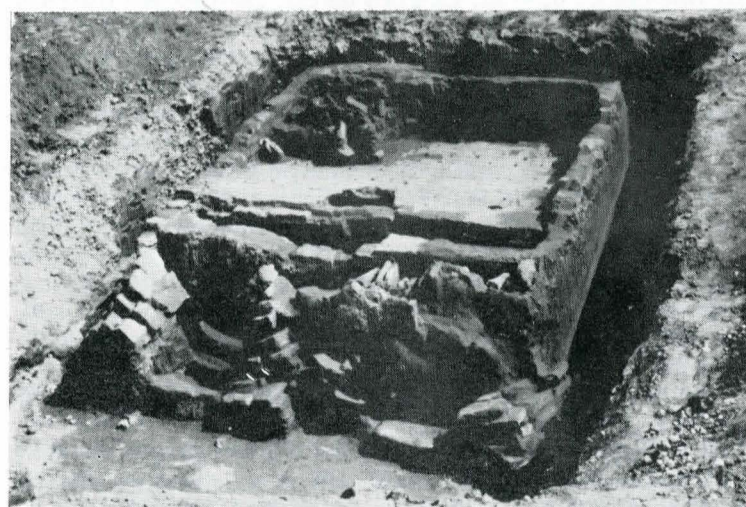


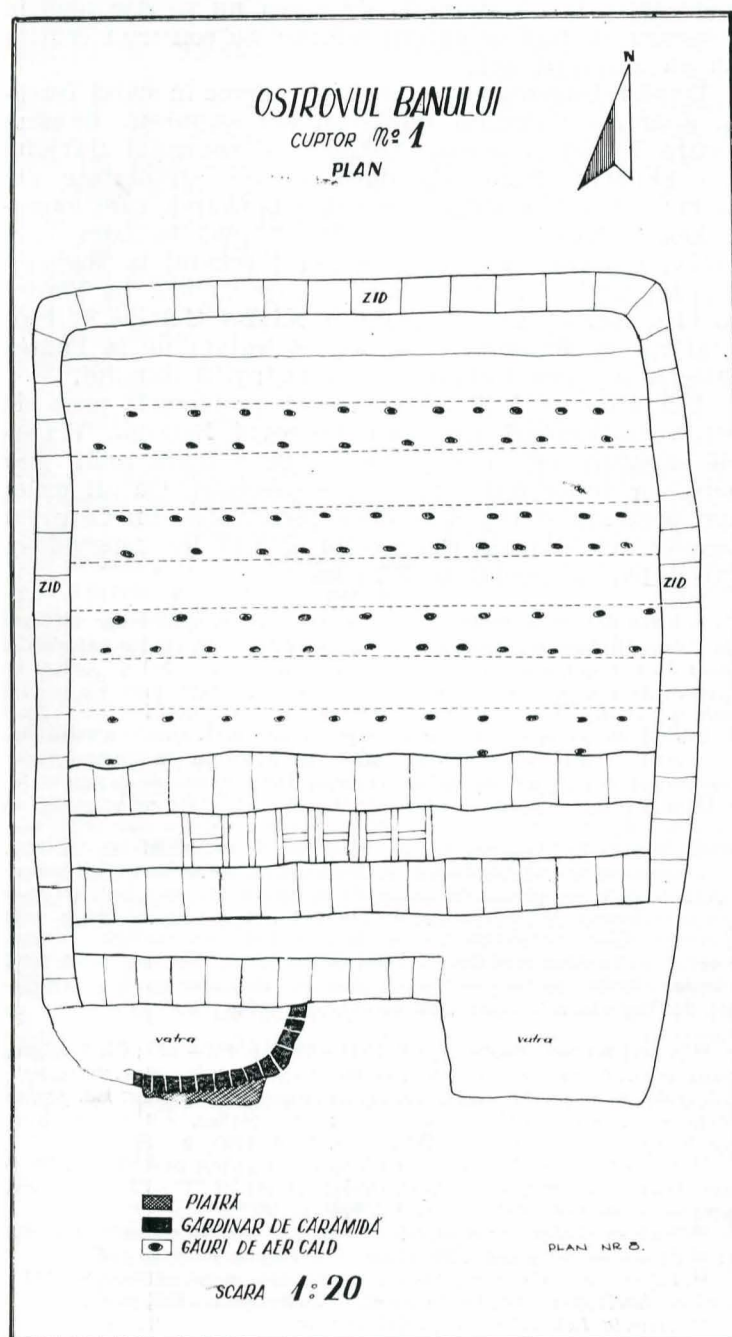
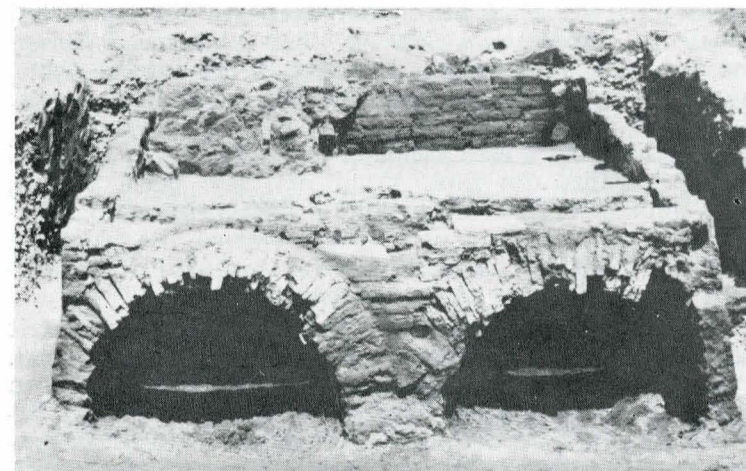
FOTO 5. OSTROVUL BANULUI. CUPTORUL NR. 2, VEDERE GENERALĂ

guri de foc, avînd un șir de bolți ce se sprijineau în interior pe cîte un picior median, iar la exterior pe pereții

²² Constantin Iconomu; *op. cit.*, p. 147, fig. 179; Octavian Toropu, *Romanitatea...*, p. 72, fig. 12.

²³ M. Davidescu, *De la neolitic la evul mediu*, „Ramuri”, Craiova, 1965, 10 (15), p. 21; Idem *Monumente medievale*, Ed. Meridiane, București 1969, p. 34.

FOTO 6. OSTROVUL BANULUI. BOLȚILE CUPTORULUI DUPĂ ÎNLĂTURAREA DĂRÎMĂTURILOR DIN FAȚĂ.



cuptorului. Între bolți era fixat sistemul de canale pentru circulația căldurii. Deasupra, printr-o placă perforată din cărămidă căldura din cuptor se trimitea spre exterior unde se stivuia cărămidă crudă. Cele două cuptoare sînt așezate la o distanță de 25 m unul de altul, fiind amplasate pe latura de sud a ostrovului. Locul ales sub mal ferea cuptoarele de vînturile puternice ce bat dinspre vest și nord. În felul acesta arderea era constantă. Probabil că aici s-au găsit un pămînt bun pentru frămîntat cărămidă și apa care era în apropiere. Cu toate acestea, ca o măsură de prevedere împotriva curenților, cuptoarele au fost săpate în malul ostrovului la o adîncime de 1,50 m.

Cuptorul nr. 1: formă dreptunghiulară; lungime 4,60 m; lățime 4 m; placă de reverberație 3,90 m lungime și 3,60 m lățime. Orientat spre sud, avea șase rînduri de bolți în lungime, cu două guri de foc despărțite printr-un picior median (foto 4). Deși a fost acoperit de vegetație, iar pînza de apă se găsea la mică adîncime, fiind puțin stricat de lama buldozerului, se păstra destul de bine. Cele două guri de aprindere a focului și alimentare cu lemne în timpul procesului arderii sînt de formă semi-circulară, avînd înălțimea de 0,75 m. Față de deschiderea bolților din interior, gurile sînt mai mici, ele avînd în față cîte o piatră masivă pe care se sprijineau capetele lemnurilor introduse în cuptor. Pentru a nu lăsa să intre curenții de aer în interior, care puteau influența procesul de ardere, gurile cuptorului au fost prevăzute cu cîte o gardină ce ieșea în afară la o distanță de 0,40 m. Înălțimea acestei gardine era de 0,30 m. La gura de est, gardina era distrusă, însă după urmele rămase s-a văzut că ea a existat. Tot interiorul cuptorului a fost tencuit cu un strat gros de pămînt de 10—12 cm pentru a nu lăsa căldura să se piardă. Spațiile dintre șirul de bolți ce susțineau placa de reverberație și întreaga greutate a cărămizii așezate pentru ardere constituiau canale de circulație a căldurii, în număr de șapte. Așezate două cîte două paralel șirurile de bolți erau construite astfel: la mijloc un picior gros de 0,55 m, la bază, din care pleacă spre dreapta și stînga cele două bolți din cărămidă, așezate pe muchie și în picioare una lîngă alta, legate cu pămînt între ele; spre exterior descărcarea împingerilor de pe bolți se făcea pe pereții exteriori ai cuptorului.

SISTEMUL DE TRANSMITERE A CĂLDURII ȘI PLACA DE REVERBERAȚIE

Distanța de 25 de cm ce exista între șirurile de bolți era acoperită de către două sau trei cărămizi puse în picioare după care se lăsa un interval de 10—12 cm. Intervalul era despărțit de o cărămidă pusă longitudinal creîndu-se astfel două compartimente prin care ieșea căldura (detaliu la cuptor 2). Atît peste șirurile de bolți cît și peste aceste intervale cu deschizături s-a așezat un strat de lut gros de 5—6 cm constituind o platformă. Această platformă a fost perforată cu orificii circulare în dreptul deschiderilor făcute de interspațiile bolților. La exterior, placa de reverberație se prezintă plană pe toată suprafața cu șiruri paralele de orificii (plan 8, cuptor 1) La așezarea cărămizilor crude pe placă se ținea seama de aceste orificii lăsîndu-le libere pentru circulația căldurii printre șirurile de cărămizi. Dealtfel șirurile de cărămidă crudă se așezau numai deasupra bolților lăsînd canale de circulație a căldurii libere pînă sus. Întreaga masă de cărămidă crudă la exterior era lutuită bine, numai în partea superioară lăsîndu-se orificii pentru evacuarea fumului.

Cuptorul nr. 2 este asemănător cu nr. 1. Nu i se mai păstra gardina din față. Fiind mai mic decît primul, avea numai cinci rînduri de bolți și același sistem de transmitere a căldurii prin placa reverberativă. Pe placă, în colțul de nord-vest, se mai păstra o îngîrădire de cărămizi provenită de la ultima ardere (foto 5,6).

Gurile de foc conservate destul de bine au suferit unele deteriorări din cauza umezelii. Cărămidă este aceeași. Peste bolți au fost așezate două rînduri de cărămidă în poziție orizontală peste care s-a așternut stratul de lutuală gros de 5—6 cm pentru a fi făcută placa reverberativă (plan 8). În amestec cu cărămidă căzută din pereții

din jur, s-au găsit cîteva fragmente ceramice de amforă cu „coaste”. Cele cîteva cioburi nu pot să ne facă să credem că acest cuptor era folosit pentru olărie. Galerile pentru aer cald sînt tot din cărămidă pusă pe muchie sau în picioare. După cantitatea mare de cenușă găsită în fața gurilor de foc ne-am putut da seama că au avut o îndelungă întrebuințare.

Cărămidă de la cuptoare avea mai multe dimensiuni: $40 \times 30 \times 6$ cm; $28 \times 28 \times 4$ cm; $30 \times 14 \times 7$ cm; $37 \times 39 \times 4$ cm; $30 \times 13 \times 6$ cm

Cuptoarele au servit la arderea cărămizii necesare construcției cetății datînd din aceeași perioadă. Ele prezintă analogii cu cuptoarele de la Sarmizegetusa, Romula sau Garvăn²⁴.

Din analiza materialelor prezentate mai sus: ceramică, tehnica de construcție, planul fortificației în care găsim elemente suficiente din secolul al IV-lea pînă în secolul al VI-lea precum și o monedă de bronz de la împăratul Tiberiu al II-lea Constantin (574—578)²⁵, putem spune că fortificația din Ostrovul Banului a fost construită la sfîrșitul secolului al III-lea și începutul secolului al IV-lea, perioadă de cînd datează și castrul de la Gornea²⁶ sau refacerea castrului de la Drobeta. Alături de castrul de la Sip de pe malul drept al Dunării²⁷, avea rolul de a supraveghea și controla navigația în canalul de la Porțile de Fier construit încă de pe timpul împăratului Traian, în vederea stăvilirii grupurilor sarmate ce veneau din Banat²⁸.

Săpăturile nu au scos la iveală nici o inscripție sau vreo cărămidă cu ștampilă de aceea nu se știe pînă în momentul de față ce unități militare au construit cetatea sau au staționat aci.

După retragerea administrației romane în sudul Dunării, apărarea limesului dunărean era asigurată de către armata Daciei Ripensis. Apărarea și controlul fluviului s-au împărțit între cele două legiuni strămutate din Dacia: a V-a Macedonica cu sediul la *Oescus*, care supraveghea Dunărea de la gura Oltului pînă la Lom, și a XIII-a Gemina, care avea cartierul general la Ratiaria și apăra teritoriul dintre Lom și gura Cernei. La Pontes exista o formațiune a legiunii a XIII-a Gemina²⁹. Probabil că un detașament al acestei legiuni de la Pontes staționa și apăra fortificația din Ostrovul Banului.

Rîndurile de față nu epuizează problemele puse de fortificația romană tîrzie din Ostrovul Banului. Viitoarele săpături ce trebuie făcute pe o scară mult mai mare vor aduce mult mai multe precizări. Cu alt prilej vom prezenta și cea de-a doua fortificație din Ostrovul Banului care datează din secolul al XIV-lea încetîndu-și activitatea în secolul al XVI-lea.

RÉSUMÉ

Les fouilles archéologiques effectuées au cours de l'année 1965 sur l'île Ostrovul Banului, située en face du barrage de la Hydrocentrale des Portes de Fer, à Gura Văii, ont eu en premier lieu le but de mettre en évidence les ruines existant sur cette île et de les faire protéger par les constructeurs de la hydrocentrale. Ces fouilles ont précisé que l'île a été habitée au cours de la commune primitive, ainsi que l'existence de deux fortifications d'époques différentes. La première fortification, dont s'occupe cet article, est de facture romaine tardive, datant depuis la fin du III-ème siècle jusqu'au VI-ème siècle. Son rôle était de surveiller la circulation des bateaux sur le Danube, dans la zone des cataractes, rôle partagé avec la fortification de Sip, située sur la rive droite du Danube.

Le système de construction avec des tours en arc de cercle est trouvé à Drobeta dans les phases du castrum de la fin du III-ème siècle ou bien dans la technique de construction du Sucidava, étant souvent utilisé dans les constructions paléobyzantines de la rive droite du Danube. Le plan de cette fortification ressemble à celui de Sucidava, mais surtout à celui de la fortification paléobyzantine du Bosman, identifiée par les archéologues de Yougoslavie comme „Ad-Scroufulas” (plan 7).

²⁴ Octavian Floca, *Dacia IX—X*, 1941—1944, p. 431—440; Gh. Popilian, *Două cuptoare de ars țigle și cărămizi descoperite la Romula*, „Rev. muzeelor”, nr. 2, 1969, p. 167—169; Idem, *Ceramica romană din Oltenia*, Ed. Scrisul Românesc, Craiova, 1976, p. 139—145; Gh. Ștefan, *Un cuptor de ars țigle descoperit la Garvăn*, „SCIV”, VIII, 1—4, 1957, p. 339—345.

²⁵ M. Davidescu, *Monumente medievale din Turnu Severin*, Ed. Meridiane, București, 1969, p. 34, Idem, *Drobeta în secolul IV—VII e.n.*, „Rev. muzeelor și monumentelor”, nr. 1, 1976, p. 46.

²⁶ Nicolae Gudea, I. Dragomir, *Cărămidă romană cu text cursiv din sec. al IV-lea de la Gornea*, „Banatica” III, Reșița, 1975, p. 114.

²⁷ Petar Milošević, *Sip., Fortăreașă română și paléobizantynă, III e — VI es. Anciennes Cultures du Sierdap*, 3, Beograd, 1969, p. 151.

²⁸ „Istoria României”, I, p. 657 și urm.

²⁹ „D. Tudor, OR³, p. 425; Octavian Toropu, *Romanitatea ...* p. 20,